

## RELATÓRIO DE EXECUÇÃO DAS ATIVIDADES - 06/2020

De 01/06/2020 a 30/06/2020

Projeto: Éden-Lar (CECOI) - TC n.º 71/2018

### Sumário Gerencial

#### 1 | Metas Propostas

O RELATÓRIO DESCRITO ABAIXO SE REFERE AO PLANO DE TRABALHO EMERGENCIAL DO PERÍODO DE SUSPENSÃO DE AULAS - COVID19.

SEGUE ANEXO O ARQUIVO EM PDF DO PLANO EMERGENCIAL.

#### METAS PROPOSTAS NO MÊS DE JUNHO

ÉDEN - LAR I E II

META - 1

Atender 322 crianças de 0 a 5 anos de forma a contribuir para a sua formação integral.

META - 3

Investir na formação de professoras e ADI's de forma a contribuir para a melhoria da qualidade de ensino.

META - 4

Aproximar as famílias da Proposta Pedagógica envolvendo-as no processo de aprendizagem das crianças.

META -5

Confeccionar jogos e brinquedos pedagógicos com materiais recicláveis para que as crianças possam vivenciar diferentes situações de aprendizagem.

## 2| Resultados Alcançados

### RESULTADOS ALCANÇADOS NO MÊS DE JUNHO

#### ÉDEN - LAR I E II

Resultados alcançados:

- As propostas de atividades postadas no Portal LEDI contribuíram nas interações entre a família e a criança;
- Os vídeos preparados pela equipe de sala contribuíram de maneira significativa no desenvolvimento das crianças;
- A criação de grupos da família no WhatsApp para realizar as interações com a escola, através de vídeos de música, contação de histórias, jogos, brincadeiras, está sendo muito significativo, porque favoreceu a acolhida; as famílias se sentem ouvidas e as crianças interagem com a equipe de sala.
- A distribuição de marmitas também repercutiu positivamente na qualidade de atendimento às famílias;
- Parceria da equipe escola com as famílias;
- Fortalecimento e valorização do vínculo afetivo família/ escola.
- As postagens de vídeos no Facebook também favoreceram na divulgação do trabalho desenvolvido com as crianças no Éden-Lar.

## 3| Impacto das Ações nos Indicadores do Projeto

### IMPACTO DAS AÇÕES DESENVOLVIDAS NO MÊS DE JUNHO

#### ÉDEN - LAR I E II

- Neste mês de Junho, as postagens no Facebook tiveram uma ótima repercussão. Fizemos dois vídeos falando das marmitas que passaríamos a fornecer, e logo em seguida tivemos mais de 1000 visualizações e compartilhamentos. As famílias fizeram vários comentários, elogiando a comida da escola e compartilharam através de fotos, seus filhos saboreando as marmitas. Com isso, o número de adesões à marmita cresceu bastante e as crianças estão matando a saudade da nossa deliciosa comida.



- As interações com as famílias nos grupos de WhatsApp também foi muito significativa, pois postamos vídeos feitos pelas equipes de sala, com propostas de brincadeiras, jogos, contação de histórias, música, artes...e as famílias por sua vez deram a devolutiva, gravando áudios de seus filhos, brincadeiras que fazem com eles, contribuindo assim na manutenção dos vínculos afetivos.
- As propostas de atividades no Portal LEDI também impactou na vida das famílias, pois recebemos devolutivas muito significativas. Com isso, percebemos o comprometimento e parceria das famílias quanto à participação e acompanhamento do desenvolvimento de seus filhos.

## Atividades Desenvolvidas

### 1 | META 1 - Etapa 1 - Mantendo o número de matriculados conforme meta.

Compleitude: 100,00 %

Meta: Atender 322 crianças de 0 a 5 anos de forma a contribuir para a sua formação integral. A creche assume um importante papel no sentido de contribuir para a formação integral das crianças. Sendo assim, daremos continuidade ao nosso atendimento, oferecendo às crianças condições para aprendizagem, atentando para a importância do cuidar e educar, sendo este um local privilegiado, onde acreditamos que o acesso das crianças à instituição infantil de qualidade seja um caminho possível e viável para construirmos uma sociedade mais ética e mais justa para todos. (200 crianças da unidade Vila Nova São José e 122 crianças da unidade Jardim Satélite)  
Etapa: Mantendo o número de matriculados conforme meta.

Descrição:

Foi feito contato com as famílias, dando continuidade às matrículas.

Pontos de Atenção:

Encaminhamentos:

### 2 | META 1 - Etapa 2 - Fazendo contato, sempre que necessário com o setor de Planejamento da SEC na aferição da lista única.

Compleitude: 100,00 %



Meta: Atender 322 crianças de 0 a 5 anos de forma a contribuir para a sua formação integral. A creche assume um importante papel no sentido de contribuir para a formação integral das crianças. Sendo assim, daremos continuidade ao nosso atendimento, oferecendo às crianças condições para aprendizagem, atentando para a importância do cuidar e educar, sendo este um local privilegiado, onde acreditamos que o acesso das crianças à instituição infantil de qualidade seja um caminho possível e viável para construirmos uma sociedade mais ética e mais justa para todos. (200 crianças da unidade Vila Nova São José e 122 crianças da unidade Jardim Satélite)

Etapa: Fazendo contato, sempre que necessário com o setor de Planejamento da SEC na aferição da lista única.

Descrição:

Foi feito contato com o Setor de Planejamento para aferição da lista de inscritos.

Pontos de Atenção:

Encaminhamentos:

**3 | META 1 - Etapa 3 - Informando no ato da matrícula os responsáveis sobre as normas e regulamento da creche.**

Compleitude: 100,00 %

Meta: Atender 322 crianças de 0 a 5 anos de forma a contribuir para a sua formação integral. A creche assume um importante papel no sentido de contribuir para a formação integral das crianças. Sendo assim, daremos continuidade ao nosso atendimento, oferecendo às crianças condições para aprendizagem, atentando para a importância do cuidar e educar, sendo este um local privilegiado, onde acreditamos que o acesso das crianças à instituição infantil de qualidade seja um caminho possível e viável para construirmos uma sociedade mais ética e mais justa para todos. (200 crianças da unidade Vila Nova São José e 122 crianças da unidade Jardim Satélite)

Etapa: Informando no ato da matrícula os responsáveis sobre as normas e regulamento da creche.

Descrição:

As normas e o regulamento são informados à família durante a matrícula.

Pontos de Atenção:

Encaminhamentos:

**4 | META 1 - Etapa 5 - Lançando na SED e no SISTAE a matrícula da criança.**

Compleitude: 100,00 %



Meta: Atender 322 crianças de 0 a 5 anos de forma a contribuir para a sua formação integral. A creche assume um importante papel no sentido de contribuir para a formação integral das crianças. Sendo assim, daremos continuidade ao nosso atendimento, oferecendo às crianças condições para aprendizagem, atentando para a importância do cuidar e educar, sendo este um local privilegiado, onde acreditamos que o acesso das crianças à instituição infantil de qualidade seja um caminho possível e viável para construirmos uma sociedade mais ética e mais justa para todos. (200 crianças da unidade Vila Nova São José e 122 crianças da unidade Jardim Satélite)  
Etapa: Lançando na SED e no SISTAE a matrícula da criança.

Descrição:

Após a matrícula, é feito a atualização no status da criança no E-SEC e em seguida a inserção dos dados dela no nível e turma respectiva.

Pontos de Atenção:

Encaminhamentos:

**5 | META 1 - Etapa 6 - Mantendo o prontuário das crianças sempre atualizado.**

Compleitude: 100,00 %

Meta: Atender 322 crianças de 0 a 5 anos de forma a contribuir para a sua formação integral. A creche assume um importante papel no sentido de contribuir para a formação integral das crianças. Sendo assim, daremos continuidade ao nosso atendimento, oferecendo às crianças condições para aprendizagem, atentando para a importância do cuidar e educar, sendo este um local privilegiado, onde acreditamos que o acesso das crianças à instituição infantil de qualidade seja um caminho possível e viável para construirmos uma sociedade mais ética e mais justa para todos. (200 crianças da unidade Vila Nova São José e 122 crianças da unidade Jardim Satélite)  
Etapa: Mantendo o prontuário das crianças sempre atualizado.

Descrição:

Os prontuários encontram-se organizados em pastas e por níveis.

Pontos de Atenção:

Encaminhamentos:

**6 | META 1 - Etapa 7 - Atualizando constantemente o caderno de contatos com a família/responsável.**

Compleitude: 100,00 %



Meta: Atender 322 crianças de 0 a 5 anos de forma a contribuir para a sua formação integral. A creche assume um importante papel no sentido de contribuir para a formação integral das crianças. Sendo assim, daremos continuidade ao nosso atendimento, oferecendo às crianças condições para aprendizagem, atentando para a importância do cuidar e educar, sendo este um local privilegiado, onde acreditamos que o acesso das crianças à instituição infantil de qualidade seja um caminho possível e viável para construirmos uma sociedade mais ética e mais justa para todos. (200 crianças da unidade Vila Nova São José e 122 crianças da unidade Jardim Satélite)  
Etapa: Atualizando constantemente o caderno de contatos com a família/ responsável.

Descrição:

Foram atualizados por telefone, para montar grupos de interação com as famílias através do WhatsApp.

Pontos de Atenção:

Encaminhamentos:

7 | META 1 - Etapa 8 - Acolhendo as crianças e seus familiares.

Completo: 100,00 %

Meta: Atender 322 crianças de 0 a 5 anos de forma a contribuir para a sua formação integral. A creche assume um importante papel no sentido de contribuir para a formação integral das crianças. Sendo assim, daremos continuidade ao nosso atendimento, oferecendo às crianças condições para aprendizagem, atentando para a importância do cuidar e educar, sendo este um local privilegiado, onde acreditamos que o acesso das crianças à instituição infantil de qualidade seja um caminho possível e viável para construirmos uma sociedade mais ética e mais justa para todos. (200 crianças da unidade Vila Nova São José e 122 crianças da unidade Jardim Satélite)  
Etapa: Acolhendo as crianças e seus familiares.

Descrição:

As famílias estão sendo acolhidas com mensagens, vídeos feitos pela nossa equipe através das redes sociais, com mensagens de fé e esperança, acolhendo-as neste momento de pandemia. Também montamos um grupo no WhatsApp para conversarmos com elas.

Pontos de Atenção:

Encaminhamentos:

8 | META 1 - Etapa 10 - Acompanhando o desenvolvimento integral da criança.

Completo: 100,00 %



Meta: Atender 322 crianças de 0 a 5 anos de forma a contribuir para a sua formação integral. A creche assume um importante papel no sentido de contribuir para a formação integral das crianças. Sendo assim, daremos continuidade ao nosso atendimento, oferecendo às crianças condições para aprendizagem, atentando para a importância do cuidar e educar, sendo este um local privilegiado, onde acreditamos que o acesso das crianças à instituição infantil de qualidade seja um caminho possível e viável para construirmos uma sociedade mais ética e mais justa para todos. (109 crianças da unidade Vila Nova São José e 122 crianças da unidade Jardim Satélite)  
Etapa: Acompanhando o desenvolvimento integral da criança.

Descrição:

Montamos no Portal LEDI da SEC, várias propostas pedagógicas, por níveis, onde as famílias nos dão as devolutivas através de vídeos ou mensagens das crianças realizando as atividades.

Pontos de Atenção:

Encaminhamentos:

9 | META 1 - Etapa 11 - Investindo nas formações com a equipe escolar, proporcionando assim uma educação com qualidade.

Completude: 100,00 %

Meta: Atender 322 crianças de 0 a 5 anos de forma a contribuir para a sua formação integral. A creche assume um importante papel no sentido de contribuir para a formação integral das crianças. Sendo assim, daremos continuidade ao nosso atendimento, oferecendo às crianças condições para aprendizagem, atentando para a importância do cuidar e educar, sendo este um local privilegiado, onde acreditamos que o acesso das crianças à instituição infantil de qualidade seja um caminho possível e viável para construirmos uma sociedade mais ética e mais justa para todos. (200 crianças da unidade Vila Nova São José e 122 crianças da unidade Jardim Satélite)  
Etapa: Investindo nas formações com a equipe escolar, proporcionando assim uma educação com qualidade.

Descrição:

Neste mês, com o retorno dos funcionários, realizamos alguns TFC's com toda a equipe, abordando os seguintes temas: Protocolo de higiene na prevenção da Covid-19, Elaboração de propostas para as crianças no Portal LEDI e Interação com as famílias e Escola Segura: Violência Infantil.

Pontos de Atenção:

Encaminhamentos:

10 | META 1 - Etapa 12 - Seguindo as orientações do setor de alimentação, conforme visita à Unidade.

Completude: 100,00 %



Meta: Atender 322 crianças de 0 a 5 anos de forma a contribuir para a sua formação integral. A creche assume um importante papel no sentido de contribuir para a formação integral das crianças. Sendo assim, daremos continuidade ao nosso atendimento, oferecendo às crianças condições para aprendizagem, atentando para a importância do cuidar e educar, sendo este um local privilegiado, onde acreditamos que o acesso das crianças à instituição infantil de qualidade seja um caminho possível e viável para construirmos uma sociedade mais ética e mais justa para todos. (200 crianças da unidade Vila Nova São José e 122 crianças da unidade Jardim Satélite)  
Etapa: Seguindo as orientações do setor de alimentação, conforme visita à Unidade.

Descrição:

Foi realizada uma nova pesquisa com as famílias quanto à adesão das marmitas. Houve aceitação por parte de algumas delas, onde começamos a entregar. Foi feito um vídeo no Facebook, convidando as famílias a retirar as marmitas, onde mostramos o preparo e o cardápio do dia. Tivemos mais de 1670 pessoas alcançadas, 117 curtidas e 12 compartilhamentos. As famílias fizeram comentários elogiando e agradecendo, com postagens das crianças comendo.

Pontos de Atenção:

Encaminhamentos:

**11 | META 1 - Etapa 13 - Verificando se há crianças que têm alergia ou intolerância a algum alimento, conforme laudo médico, providenciando através do setor de alimentação um cardápio diferenciado.**

**Completude: 100,00 %**

Meta: Atender 322 crianças de 0 a 5 anos de forma a contribuir para a sua formação integral. A creche assume um importante papel no sentido de contribuir para a formação integral das crianças. Sendo assim, daremos continuidade ao nosso atendimento, oferecendo às crianças condições para aprendizagem, atentando para a importância do cuidar e educar, sendo este um local privilegiado, onde acreditamos que o acesso das crianças à instituição infantil de qualidade seja um caminho possível e viável para construirmos uma sociedade mais ética e mais justa para todos. (200 crianças da unidade Vila Nova São José e 122 crianças da unidade Jardim Satélite)  
Etapa: Verificando se há crianças que têm alergia ou intolerância a algum alimento, conforme laudo médico, providenciando através do setor de alimentação um cardápio diferenciado.

Descrição:

Das famílias que aderiram à marmita, somente uma criança possui restrição aos derivados do leite; portanto quando necessário, é oferecido um cardápio diferenciado e identificado o nome da criança na marmita.

Pontos de Atenção:

Encaminhamentos:





12 | META 1 - Etapa 14 - Mantendo um bom relacionamento com as famílias, através de reuniões coletivas ou individuais.

Completo: 100,00 %

Meta: Atender 322 crianças de 0 a 5 anos de forma a contribuir para a sua formação integral. A creche assume um importante papel no sentido de contribuir para a formação integral das crianças. Sendo assim, daremos continuidade ao nosso atendimento, oferecendo às crianças condições para aprendizagem, atentando para a importância do cuidar e educar, sendo este um local privilegiado, onde acreditamos que o acesso das crianças à instituição infantil de qualidade seja um caminho possível e viável para construirmos uma sociedade mais ética e mais justa para todos. (200 crianças da unidade Vila Nova São José e 122 crianças da unidade Jardim Satélite)  
Etapa: Mantendo um bom relacionamento com as famílias, através de reuniões coletivas ou individuais.

Descrição:

O relacionamento com as famílias está sendo feito através do telefone e das redes sociais. A equipe escola posta atividades, mensagens carinhosas, vídeos de acolhida e as famílias juntamente com as crianças fazem as devolutivas com mensagens e fotos das crianças.

Pontos de Atenção:

Encaminhamentos:

13 | META 3 - Etapa 1 - Fazendo uma sondagem com a equipe de sala para saber das suas necessidades e também aquelas pertinentes à Instituição.

Completo: 100,00 %



Meta: Investir na formação de professoras e ADI's de forma a contribuir para a melhoria da qualidade de ensino. Investir na formação da equipe escolar é essencial para que haja transformações na creche. O processo formativo permanente da equipe contribui para a melhoria da qualidade do ensino. Os encontros vivenciam oportunidade para o diálogo, troca de experiências, momentos de estudo com referenciais teóricos. Portanto, acreditamos que este momento cria a possibilidade da equipe refletir sobre sua prática pedagógica, visando a construção de novos saberes, favorecendo suas ações ao longo de sua jornada. Nas formações estaremos trabalhando conforme orientação da SEC o PNAIC e a BNCC, assim como temas pertinentes à Instituição. (200 crianças da unidade Vila Nova São José e 122 crianças da unidade Jardim Satélite)  
Etapa: Fazendo uma sondagem com a equipe de sala para saber das suas necessidades e também aquelas pertinentes à Instituição.

Descrição:

As formações realizadas neste mês foram pertinentes ao interesse do grupo, tais como Protocolo de Higiene em tempos de Covid 19, Planejamento de propostas para o Portal LEDI e Interação com as famílias e Escola Segura: Violência Infantil.

Pontos de Atenção:

Encaminhamentos:

14 | META 3 - Etapa 2 - Elencando os temas a serem trabalhados, alinhando com as formações orientadas pela Secretaria de Educação e Cidadania.

Completude: 100,00 %



Meta: Investir na formação de professoras e ADI's de forma a contribuir para a melhoria da qualidade de ensino. Investir na formação da equipe escolar é essencial para que haja transformações na creche. O processo formativo permanente da equipe contribui para a melhoria da qualidade do ensino. Os encontros vivenciam oportunidade para o diálogo, troca de experiências, momentos de estudo com referenciais teóricos. Portanto, acreditamos que este momento cria a possibilidade da equipe refletir sobre sua prática pedagógica, visando a construção de novos saberes, favorecendo suas ações ao longo de sua jornada. Nas formações estaremos trabalhando conforme orientação da SEC o PNAIC e a BNCC, assim como temas pertinentes à Instituição. (200 crianças da unidade Vila Nova São José e 122 crianças da unidade Jardim Satélite)  
Etapa: Elencando os temas a serem trabalhados, alinhando com as formações orientadas pela Secretaria de Educação e Cidadania.

Descrição:

Os temas que estão sendo trabalhados nas formações constam no cronograma de TFC, enviado à SEC.

Pontos de Atenção:

Encaminhamentos:

**15 | META 3 - Etapa 3 - Fazendo pesquisa do material a ser utilizado nas formações e caso seja necessário solicitar na SEC.**

Completo: 100,00 %

Meta: Investir na formação de professoras e ADI's de forma a contribuir para a melhoria da qualidade de ensino. Investir na formação da equipe escolar é essencial para que haja transformações na creche. O processo formativo permanente da equipe contribui para a melhoria da qualidade do ensino. Os encontros vivenciam oportunidade para o diálogo, troca de experiências, momentos de estudo com referenciais teóricos. Portanto, acreditamos que este momento cria a possibilidade da equipe refletir sobre sua prática pedagógica, visando a construção de novos saberes, favorecendo suas ações ao longo de sua jornada. Nas formações estaremos trabalhando conforme orientação da SEC o PNAIC e a BNCC, assim como temas pertinentes à Instituição. (200 crianças da unidade Vila Nova São José e 122 crianças da unidade Jardim Satélite)  
Etapa: Fazendo pesquisa do material a ser utilizado nas formações e caso seja necessário solicitar na SEC.

Descrição:

Alguns materiais para as formações foram enviados pela SEC e para outros encontros, fizemos a pesquisa.

Pontos de Atenção:

Encaminhamentos:



**16 | META 3 - Etapa 4 - Fazendo um cronograma de formação, contemplando grupo atendido, dia da semana, horário e duração do assunto.**

Completude: 100,00 %

Meta: Investir na formação de professoras e ADI's de forma a contribuir para a melhoria da qualidade de ensino. Investir na formação da equipe escolar é essencial para que haja transformações na creche. O processo formativo permanente da equipe contribui para a melhoria da qualidade do ensino. Os encontros vivenciam oportunidade para o diálogo, troca de experiências, momentos de estudo com referenciais teóricos. Portanto, acreditamos que este momento cria a possibilidade da equipe refletir sobre sua prática pedagógica, visando a construção de novos saberes, favorecendo suas ações ao longo de sua jornada. Nas formações estaremos trabalhando conforme orientação da SEC o PNAIC e a BNCC, assim como temas pertinentes à Instituição. (200 crianças da unidade Vila Nova São José e 122 crianças da unidade Jardim Satélite)  
Etapa: Fazendo um cronograma de formação, contemplando grupo atendido, dia da semana, horário e duração do assunto.

Descrição:

Estamos realizando as formações de acordo com o cronograma de TFC.

Pontos de Atenção:

Encaminhamentos:

**17 | META 3 - Etapa 5 - Realizando as formações, seguindo o cronograma.**

Completude: 100,00 %



Meta: Investir na formação de professoras e ADI's de forma a contribuir para a melhoria da qualidade de ensino. Investir na formação da equipe escolar é essencial para que haja transformações na creche. O processo formativo permanente da equipe contribui para a melhoria da qualidade do ensino. Os encontros vivenciam oportunidade para o diálogo, troca de experiências, momentos de estudo com referenciais teóricos. Portanto, acreditamos que este momento cria a possibilidade da equipe refletir sobre sua prática pedagógica, visando a construção de novos saberes, favorecendo suas ações ao longo de sua jornada. Nas formações estaremos trabalhando conforme orientação da SEC o PNAIC e a BNCC, assim como temas pertinentes à Instituição. (200 crianças da unidade Vila Nova São José e 122 crianças da unidade Jardim Satélite)  
Etapa: Realizando as formações, seguindo o cronograma.

Descrição:

As formações estão sendo realizadas de acordo com o cronograma de TFC.

Pontos de Atenção:

Encaminhamentos:

**18 | META 3 - Etapa 6 - Participando das formações do PNAIC e BNCC ministrados pela SEC**

**Completude: 100,00 %**

Meta: Investir na formação de professoras e ADI's de forma a contribuir para a melhoria da qualidade de ensino. Investir na formação da equipe escolar é essencial para que haja transformações na creche. O processo formativo permanente da equipe contribui para a melhoria da qualidade do ensino. Os encontros vivenciam oportunidade para o diálogo, troca de experiências, momentos de estudo com referenciais teóricos. Portanto, acreditamos que este momento cria a possibilidade da equipe refletir sobre sua prática pedagógica, visando a construção de novos saberes, favorecendo suas ações ao longo de sua jornada. Nas formações estaremos trabalhando conforme orientação da SEC o PNAIC e a BNCC, assim como temas pertinentes à Instituição. (200 crianças da unidade Vila Nova São José e 122 crianças da unidade Jardim Satélite)  
Etapa: Participando das formações do PNAIC e BNCC ministrados pela SEC

Descrição:

Neste mês tivemos formação setORIZADA online com as Orientadoras de Ensino da SEC, com o objetivo de orientar sobre as ações e procedimentos em relação ao planejamento e documentação pedagógica.

Pontos de Atenção:

Encaminhamentos:



**19 | META 3 - Etapa 7 - Lendo os textos para fazer as formações com as professoras.**

Completo: 100,00 %

Meta: Investir na formação de professoras e ADI's de forma a contribuir para a melhoria da qualidade de ensino. Investir na formação da equipe escolar é essencial para que haja transformações na creche. O processo formativo permanente da equipe contribui para a melhoria da qualidade do ensino. Os encontros vivenciam oportunidade para o diálogo, troca de experiências, momentos de estudo com referenciais teóricos. Portanto, acreditamos que este momento cria a possibilidade da equipe refletir sobre sua prática pedagógica, visando a construção de novos saberes, favorecendo suas ações ao longo de sua jornada. Nas formações estaremos trabalhando conforme orientação da SEC o PNAIC e a BNCC, assim como temas pertinentes à Instituição. (200 crianças da unidade Vila Nova São José e 122 crianças da unidade Jardim Satélite)  
Etapa: Lendo os textos para fazer as formações com as professoras.

Descrição:

As pedagogas fazem o estudo antecipado para então montar a pauta com os textos.

Pontos de Atenção:

Encaminhamentos:

**20 | META 3 - Etapa 8 - Planejando os TFCs mediante as orientações da SEC e de acordo com as necessidades e diagnóstico do grupo escola. Mediante o encaminhamento das pautas pela SEC e nossa necessidade, planejar o TFC.**

Completo: 100,00 %



Meta: Investir na formação de professoras e ADI's de forma a contribuir para a melhoria da qualidade de ensino. Investir na formação da equipe escolar é essencial para que haja transformações na creche. O processo formativo permanente da equipe contribui para a melhoria da qualidade do ensino. Os encontros vivenciam oportunidade para o diálogo, troca de experiências, momentos de estudo com referenciais teóricos. Portanto, acreditamos que este momento cria a possibilidade da equipe refletir sobre sua prática pedagógica, visando a construção de novos saberes, favorecendo suas ações ao longo de sua jornada. Nas formações estaremos trabalhando conforme orientação da SEC o PNAIC e a BNCC, assim como temas pertinentes à Instituição. (200 crianças da unidade Vila Nova São José e 122 crianças da unidade Jardim Satélite)  
Etapa: Planejando os TFCs mediante as orientações da SEC e de acordo com as necessidades e diagnóstico do grupo escola. Mediante o encaminhamento das pautas pela SEC e nossa necessidade, planejar o TFC.

Descrição:

As formações realizadas neste mês seguiram as orientações da SEC e outras foram feitas de acordo com a nossa necessidade

Pontos de Atenção:

Encaminhamentos:

21 | META 3 - Etapa 9 - Aplicando as pautas referente às orientações da SEC e também aquelas pertinentes à nossa necessidade.

Completo: 100,00 %



Meta: Investir na formação de professoras e ADI's de forma a contribuir para a melhoria da qualidade de ensino. Investir na formação da equipe escolar é essencial para que haja transformações na creche. O processo formativo permanente da equipe contribui para a melhoria da qualidade do ensino. Os encontros vivenciam oportunidade para o diálogo, troca de experiências, momentos de estudo com referenciais teóricos. Portanto, acreditamos que este momento cria a possibilidade da equipe refletir sobre sua prática pedagógica, visando a construção de novos saberes, favorecendo suas ações ao longo de sua jornada. Nas formações estaremos trabalhando conforme orientação da SEC o PNAIC e a BNCC, assim como temas pertinentes à Instituição. (200 crianças da unidade Vila Nova São José e 122 crianças da unidade Jardim Satélite)  
Etapa: Aplicando as pautas referente às orientações da SEC e também aquelas pertinentes à nossa necessidade.

Descrição:

As pautas aplicadas seguiram as orientações da SEC e outras foram realizadas mediante a nossa necessidade.

Pontos de Atenção:

Encaminhamentos:

22 | META 3 - Etapa 10 - Avaliando através das ações da equipe e observação das atividades.

Completude: 100,00 %





Meta: Investir na formação de professoras e ADI's de forma a contribuir para a melhoria da qualidade de ensino. Investir na formação da equipe escolar é essencial para que haja transformações na creche. O processo formativo permanente da equipe contribui para a melhoria da qualidade do ensino. Os encontros vivenciam oportunidade para o diálogo, troca de experiências, momentos de estudo com referenciais teóricos. Portanto, acreditamos que este momento cria a possibilidade da equipe refletir sobre sua prática pedagógica, visando a construção de novos saberes, favorecendo suas ações ao longo de sua jornada. Nas formações estaremos trabalhando conforme orientação da SEC o PNAIC e a BNCC, assim como temas pertinentes à Instituição. (200 crianças da unidade Vila Nova São José e 122 crianças da unidade Jardim Satélite)  
Etapa: Avaliando através das ações da equipe e observação das atividades.

Descrição:

O acompanhamento da elaboração dos vídeos, das propostas no Portal LEDI e Interação com as famílias, contemplam os estudos realizados com a equipe, mediante orientação da SEC. As atividades foram planejadas levando em conta o nível da criança, priorizando as interações e brincadeiras.

Pontos de Atenção:

Encaminhamentos:

23 | META 4 - Etapa 1 - Informando os responsáveis sobre as Normas e Regulamento Interno da Instituição no ato da matrícula, ouvindo e esclarecendo com clareza suas dúvidas.

Completo: 100,00 %



Meta: Aproximar as famílias da Proposta Pedagógica envolvendo-as no processo de aprendizagem das crianças. Uma relação de confiança entre a família e a escola, contribui para que a criança tenha mais segurança ao explorar o mundo e descobrir a sua própria identidade, pois quando os pais confiam na escola e participam da educação dos filhos, valorizam a suas descobertas e podem dar continuidade às experiências realizadas pelas crianças no período escolar. Da mesma forma, a escola também contribui para potencializar a relação familiar e envolver aprendizagens próximas ao seu contexto. (200 crianças da unidade Vila Nova São José e 122 crianças da unidade Jardim Satélite)

Etapa: Informando os responsáveis sobre as Normas e Regulamento Interno da Instituição no ato da matrícula, ouvindo e esclarecendo com clareza suas dúvidas.

Descrição:

Neste mês foi disponibilizado as novas inscrições no E-SEC; fizemos contato com as famílias, para matrícula.

Pontos de Atenção:

Encaminhamentos:

**24 | META 4 - Etapa 2 - Solicitando informações sobre a criança no ato da matrícula como preferências, dados sobre a saúde, relacionamento e comportamento em casa,**  
Completude: 100,00 %

Meta: Aproximar as famílias da Proposta Pedagógica envolvendo-as no processo de aprendizagem das crianças. Uma relação de confiança entre a família e a escola, contribui para que a criança tenha mais segurança ao explorar o mundo e descobrir a sua própria identidade, pois quando os pais confiam na escola e participam da educação dos filhos, valorizam a suas descobertas e podem dar continuidade às experiências realizadas pelas crianças no período escolar. Da mesma forma, a escola também contribui para potencializar a relação familiar e envolver aprendizagens próximas ao seu contexto. (200 crianças da unidade Vila Nova São José e 122 crianças da unidade Jardim Satélite)

Etapa: Solicitando informações sobre a criança no ato da matrícula como preferências, dados sobre a saúde, relacionamento e comportamento em casa, assim como endereço, telefones de contato e pessoas autorizadas a retirar seu filho.

Descrição:

Este procedimento é feito no ato da matrícula.

Pontos de Atenção:

Encaminhamentos:



25 | META 4 - Etapa 4 - Acolhendo a família em suas necessidades.

Completude: 100,00 %

Meta: Aproximar as famílias da Proposta Pedagógica envolvendo-as no processo de aprendizagem das crianças. Uma relação de confiança entre a família e a escola, contribui para que a criança tenha mais segurança ao explorar o mundo e descobrir a sua própria identidade, pois quando os pais contam na escola e participam da educação dos filhos, valorizam a suas descobertas e podem dar continuidade às experiências realizadas pelas crianças no período escolar. Da mesma forma, a escola também contribui para potencializar a relação familiar e envolver aprendizagens próximas ao seu contexto. (200 crianças da unidade Vila Nova São José e 122 crianças da unidade Jardim Satélite)

Etapa: Acolhendo a família em suas necessidades.

Descrição:

Mediante nova pesquisa com as famílias, estamos distribuindo marmitas. Também montamos grupos no WhatsApp como um meio de nos comunicarmos com elas, postando vídeos e mensagens como forma de acolhê-las. Além disso, neste grupo e também através do telefone, esclarecemos suas dúvidas.

Pontos de Atenção:

Encaminhamentos:

26 | META 4 - Etapa 5 - Realizando a reunião no início do ano letivo para as famílias com as equipes de sala, apresentando a proposta pedagógica, explicando a importância

Completude: 100,00 %



Meta: Aproximar as famílias da Proposta Pedagógica envolvendo-as no processo de aprendizagem das crianças. Uma relação de confiança entre a família e a escola, contribui para que a criança tenha mais segurança ao explorar o mundo e descobrir a sua própria identidade, pois quando os pais confiam na escola e participam da educação dos filhos, valorizam a suas descobertas e podem dar continuidade às experiências realizadas pelas crianças no período escolar. Da mesma forma, a escola também contribui para potencializar a relação familiar e envolver aprendizagens próximas ao seu contexto. (200 crianças da unidade Vila Nova São José e 122 crianças da unidade Jardim Satélite)

Etapa: Realizando a reunião no início do ano letivo para as famílias com as equipes de sala, apresentando a proposta pedagógica, explicando a importância do período de adaptação, do comparecimento às reuniões, a rotina da creche e como é importante criar um vínculo entre a família e a creche.

Descrição:

Nossa comunicação atualmente com as famílias vem sendo feita através das redes sociais, com propostas de atividade no Portal LEDI e também nos grupos de WhatsApp, interagindo e esclarecendo suas dúvidas.

Pontos de Atenção:

Encaminhamentos:

27 | META 4 - Etapa 6 - Priorizando o período de adaptação do aluno.

Completo: 100,00 %

Meta: Aproximar as famílias da Proposta Pedagógica envolvendo-as no processo de aprendizagem das crianças. Uma relação de confiança entre a família e a escola, contribui para que a criança tenha mais segurança ao explorar o mundo e descobrir a sua própria identidade, pois quando os pais confiam na escola e participam da educação dos filhos, valorizam a suas descobertas e podem dar continuidade às experiências realizadas pelas crianças no período escolar. Da mesma forma, a escola também contribui para potencializar a relação familiar e envolver aprendizagens próximas ao seu contexto. (200 crianças da unidade Vila Nova São José e 122 crianças da unidade Jardim Satélite)

Etapa: Priorizando o período de adaptação do aluno.

Descrição:

Não está acontecendo devido à suspensão de aulas, conforme Decreto Municipal.

Pontos de Atenção:

Encaminhamentos:



28 | META 4 - Etapa 7 - Acompanhando o desenvolvimento da aprendizagem do aluno.

Completude: 100,00 %

Meta: Aproximar as famílias da Proposta Pedagógica envolvendo-as no processo de aprendizagem das crianças. Uma relação de confiança entre a família e a escola, contribui para que a criança tenha mais segurança ao explorar o mundo e descobrir a sua própria identidade, pois quando os pais confiam na escola e participam da educação dos filhos, valorizam a suas descobertas e podem dar continuidade às experiências realizadas pelas crianças no período escolar. Da mesma forma, a escola também contribui para potencializar a relação familiar e envolver aprendizagens próximas ao seu contexto. (200 crianças da unidade Vila Nova São José e 122 crianças da unidade Jardim Satélite)

Etapa: Acompanhando o desenvolvimento da aprendizagem do aluno.

Descrição:

Através das propostas à distância com comprometimento no desenvolvimento das crianças, com foco nas interações e brincadeiras, as famílias têm dado retorno através de vídeos e comentários.

Pontos de Atenção:

Encaminhamentos:

29 | META 4 - Etapa 8 - Investindo na formação da equipe escolar aprimorando seus conhecimentos.

Completude: 100,00 %

Meta: Aproximar as famílias da Proposta Pedagógica envolvendo-as no processo de aprendizagem das crianças. Uma relação de confiança entre a família e a escola, contribui para que a criança tenha mais segurança ao explorar o mundo e descobrir a sua própria identidade, pois quando os pais confiam na escola e participam da educação dos filhos, valorizam a suas descobertas e podem dar continuidade às experiências realizadas pelas crianças no período escolar. Da mesma forma, a escola também contribui para potencializar a relação familiar e envolver aprendizagens próximas ao seu contexto. (200 crianças da unidade Vila Nova São José e 122 crianças da unidade Jardim Satélite)

Etapas: Investindo na formação da equipe escolar aprimorando seus conhecimentos.

Descrição:

Continuamos investindo nas formações e neste mês entre outros temas abordados, foram realizadas formações como forma de auxiliar no planejamento das propostas para o Portal LEDI e nas Interações com as famílias.

Pontos de Atenção:

Encaminhamentos:

**30 | META 4 - Etapa 9 - Acompanhando a entrada e saída das crianças, auxiliando as famílias em suas dúvidas.**

Completude: 100,00 %

Meta: Aproximar as famílias da Proposta Pedagógica envolvendo-as no processo de aprendizagem das crianças. Uma relação de confiança entre a família e a escola, contribui para que a criança tenha mais segurança ao explorar o mundo e descobrir a sua própria identidade, pois quando os pais confiam na escola e participam da educação dos filhos, valorizam a suas descobertas e podem dar continuidade às experiências realizadas pelas crianças no período escolar. Da mesma forma, a escola também contribui para potencializar a relação familiar e envolver aprendizagens próximas ao seu contexto. (200 crianças da unidade Vila Nova São José e 122 crianças da unidade Jardim Satélite)

Etapas: Acompanhando a entrada e saída das crianças, auxiliando as famílias em suas dúvidas.

Descrição:

**Não houve acompanhamento devido à suspensão de aulas, conforme Decreto Municipal.**

Pontos de Atenção:

Encaminhamentos:

**31 | META 4 - Etapa 10 - Mantendo o prontuário das crianças sempre atualizado.**

Completude: 100,00 %



Meta: Aproximar as famílias da Proposta Pedagógica envolvendo-as no processo de aprendizagem das crianças. Uma relação de confiança entre a família e a escola, contribui para que a criança tenha mais segurança ao explorar o mundo e descobrir a sua própria identidade, pois quando os pais confiam na escola e participam da educação dos filhos, valorizam a suas descobertas e podem dar continuidade às experiências realizadas pelas crianças no período escolar. Da mesma forma, a escola também contribui para potencializar a relação familiar e envolver aprendizagens próximas ao seu contexto. (200 crianças da unidade Vila Nova São José e 122 crianças da unidade Jardim Satélite)

Etapa: Mantendo o prontuário das crianças sempre atualizado.

Descrição:

Neste mês fizemos contato com as famílias para formação de grupos de WhatsApp e aproveitamos para atualizar novamente os telefones, inclusive as pessoas que estão autorizadas a retirar a marmita.

Pontos de Atenção:

Encaminhamentos:

**32 | META 4 - Etapa 11 - Atualizando constantemente o caderno de contatos com a família/ responsável.**

Compleitude: 100,00 %

Meta: Aproximar as famílias da Proposta Pedagógica envolvendo-as no processo de aprendizagem das crianças. Uma relação de confiança entre a família e a escola, contribui para que a criança tenha mais segurança ao explorar o mundo e descobrir a sua própria identidade, pois quando os pais confiam na escola e participam da educação dos filhos, valorizam a suas descobertas e podem dar continuidade às experiências realizadas pelas crianças no período escolar. Da mesma forma, a escola também contribui para potencializar a relação familiar e envolver aprendizagens próximas ao seu contexto. (200 crianças da unidade Vila Nova São José e 122 crianças da unidade Jardim Satélite)

Etapa: Atualizando constantemente o caderno de contatos com a família/ responsável.

Descrição:

Foram atualizados novamente os telefones para contato com a família.

Pontos de Atenção:

Encaminhamentos:

**33 | META 4 - Etapa 12 - Mantendo contato com as famílias seja pessoalmente, por telefone ou agenda escolar.**

Compleitude: 100,00 %



Meta: Aproximar as famílias da Proposta Pedagógica envolvendo-as no processo de aprendizagem das crianças. Uma relação de confiança entre a família e a escola, contribui para que a criança tenha mais segurança ao explorar o mundo e descobrir a sua própria identidade, pois quando os pais confiam na escola e participam da educação dos filhos, valorizam a suas descobertas e podem dar continuidade às experiências realizadas pelas crianças no período escolar. Da mesma forma, a escola também contribui para potencializar a relação familiar e envolver aprendizagens próximas ao seu contexto. (200 crianças da unidade Vila Nova São José e 122 crianças da unidade Jardim Satélite)

Etapa: Mantendo contato com as famílias seja pessoalmente, por telefone ou agenda escolar.

Descrição:

Estamos mantendo contato através da entrega de marmitas, telefone e no grupo de WhatsApp das famílias.

Pontos de Atenção:

Encaminhamentos:

34 | META 4 - Etapa 13 - Agendando reuniões individuais com as famílias quando houver necessidade.

Completo: 100,00 %

Meta: Aproximar as famílias da Proposta Pedagógica envolvendo-as no processo de aprendizagem das crianças. Uma relação de confiança entre a família e a escola, contribui para que a criança tenha mais segurança ao explorar o mundo e descobrir a sua própria identidade, pois quando os pais confiam na escola e participam da educação dos filhos, valorizam a suas descobertas e podem dar continuidade às experiências realizadas pelas crianças no período escolar. Da mesma forma, a escola também contribui para potencializar a relação familiar e envolver aprendizagens próximas ao seu contexto. (200 crianças da unidade Vila Nova São José e 122 crianças da unidade Jardim Satélite)

Etapa: Agendando reuniões individuais com as famílias quando houver necessidade.

Descrição:

Não foram realizadas em virtude do Decreto Municipal; também não houve solicitação por parte das famílias.

Pontos de Atenção:

Encaminhamentos:

35 | META 4 - Etapa 14 - Promovendo duas Reuniões Especiais de Pais por ano (Junho e Novembro) com as professoras, para entrega do relatório de desenvolvimento do aluno.

Completo: 100,00 %



Meta: Aproximar as famílias da Proposta Pedagógica envolvendo-as no processo de aprendizagem das crianças. Uma relação de confiança entre a família e a escola, contribui para que a criança tenha mais segurança ao explorar o mundo e descobrir a sua própria identidade, pois quando os pais confiam na escola e participam da educação dos filhos, valorizam a suas descobertas e podem dar continuidade às experiências realizadas pelas crianças no período escolar. Da mesma forma, a escola também contribui para potencializar a relação familiar e envolver aprendizagens próximas ao seu contexto. (200 crianças da unidade Vila Nova São José e 122 crianças da unidade Jardim Satélite)

Etapa: Promovendo duas Reuniões Especiais de Pais por ano (Junho e Novembro) com as professoras, para entrega do relatório de desenvolvimento do aluno.

Descrição:

Não foram realizadas em virtude do Decreto Municipal de nº 18.476 de 18 de Março de 2020.

Pontos de Atenção:

Encaminhamentos:

**36 | META 4 - Etapa 15 - Fazendo pelo menos duas reuniões de pais ao ano, trazendo palestrantes para falar de assuntos pertinentes às famílias.**

**Completude: 100,00 %**

Meta: Aproximar as famílias da Proposta Pedagógica envolvendo-as no processo de aprendizagem das crianças. Uma relação de confiança entre a família e a escola, contribui para que a criança tenha mais segurança ao explorar o mundo e descobrir a sua própria identidade, pois quando os pais confiam na escola e participam da educação dos filhos, valorizam a suas descobertas e podem dar continuidade às experiências realizadas pelas crianças no período escolar. Da mesma forma, a escola também contribui para potencializar a relação familiar e envolver aprendizagens próximas ao seu contexto. (200 crianças da unidade Vila Nova São José e 122 crianças da unidade Jardim Satélite)

Etapa: Fazendo pelo menos duas reuniões de pais ao ano, trazendo palestrantes para falar de assuntos pertinentes às famílias.

Descrição:

**Em decorrência da pandemia do Covid 19, e conforme Decreto Municipal, adiamos o agendamento dos palestrantes.**

Pontos de Atenção:

Encaminhamentos:



37 | META 4 - Etapa 16 - Avaliando processualmente a participação das famílias através de uma lista de presença assinada pelas mesmas.

Completo: 100,00 %

Meta: Aproximar as famílias da Proposta Pedagógica envolvendo-as no processo de aprendizagem das crianças. Uma relação de confiança entre a família e a escola, contribui para que a criança tenha mais segurança ao explorar o mundo e descobrir a sua própria identidade, pois quando os pais confiam na escola e participam da educação dos filhos, valorizam a suas descobertas e podem dar continuidade às experiências realizadas pelas crianças no período escolar. Da mesma forma, a escola também contribui para potencializar a relação familiar e envolver aprendizagens próximas ao seu contexto. (200 crianças da unidade Vila Nova São José e 122 crianças da unidade Jardim Satélite)

Etapa: Avaliando processualmente a participação das famílias através de uma lista de presença assinada pelas mesmas.

Descrição:

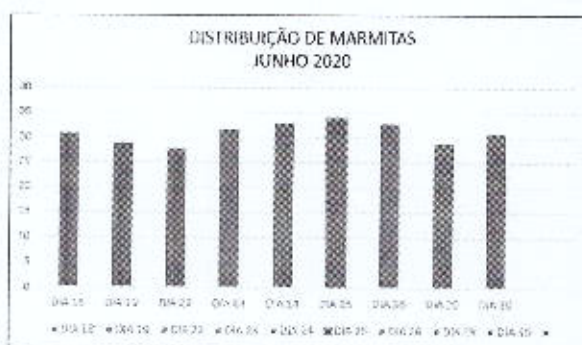
Devido ao adiamento das reuniões, não foi realizada a avaliação.

Pontos de Atenção:

Encaminhamentos:

## 📈 Indicadores de Projeto

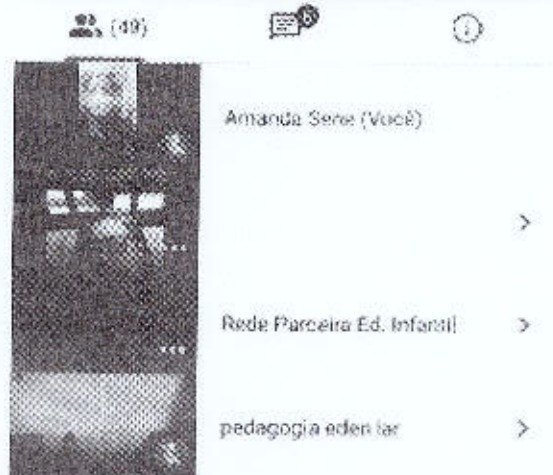
## 🖼️ Galeria de Fotos



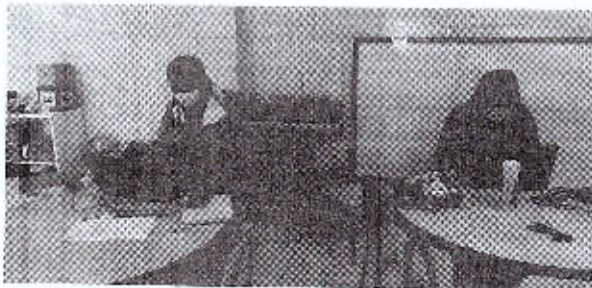
TFC VIOLENCIA INFANTIL - JS



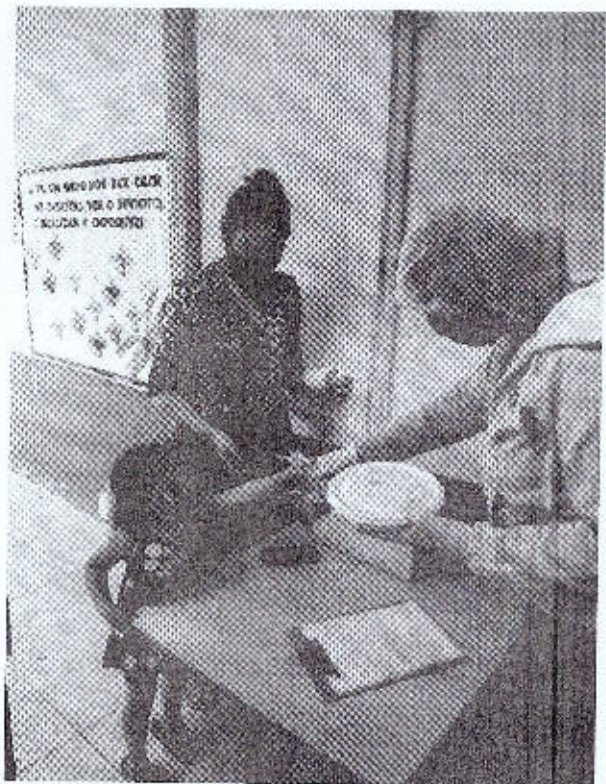
UNIDADE II TFC - JS



UNIDADE II 8 - JS



UNIDADE II 7 - JS



UNIDADE II 6 - JS

*af*

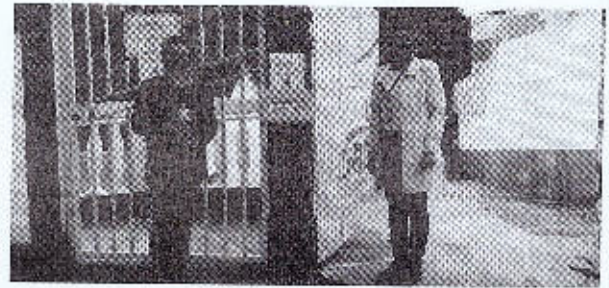


UNIDADE II 5 - JS



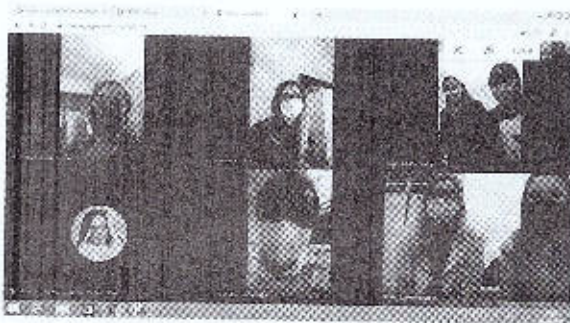
UNIDADE II 4 - JS

df

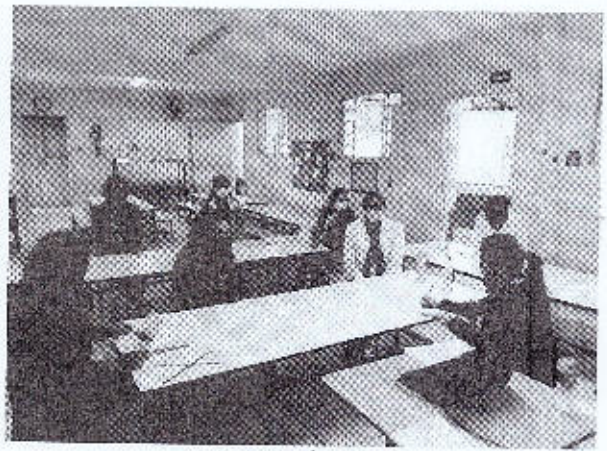


UNIDADE II 1 - JS

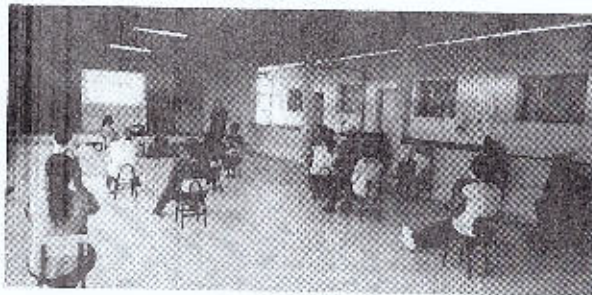
UNIDADE II 3 - JS



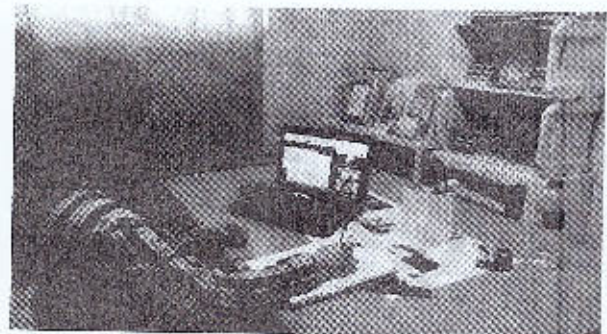
UNIDADE II - JS



TFC VIOLÊNCIA JS



TFC JS



SETORIZADA 3 - JS

*Handwritten signature or initials in blue ink.*



(42)

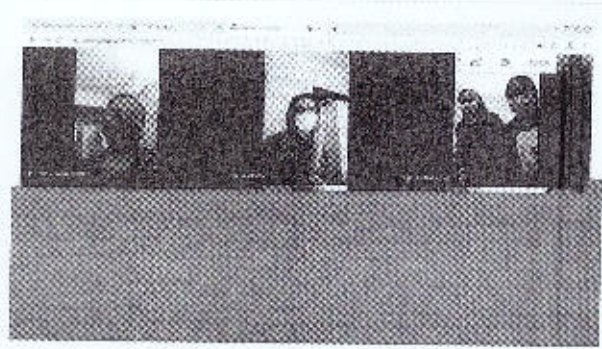
Amara Sene (Você)

Rede Parcela Ed. Infantil >

Eliana Anajo >

Silvana Caxias >

SETORIZADA 2 - JS



SETORIZADA 1 - JS

PROFESSORA JS

MARMITA JS

ENTREGA MARMITA - JS

COZINHA UNIDADE II - JS

TFC VIOLENCIA 5 - VN

TFC VIOLENCIA 4 - VN

TFC VIOLENCIA 3 - VN

TFC VIOLENCIA 2 - VN

TFC VIOLENCIA 1 - VN

REUNIÃO FUNCIONÁRIOS 3 - VN

REUNIÃO FUNCIONÁRIOS 2 - VN

REUNIÃO FUNCIONÁRIOS 1 - VN

REUNIÃO DA SEC 2 - VN

REUNIÃO DA SEC 1 - VN

PROFESSORAS PREPARAÇÃO 2 - VN

PROFESSORAS PREPARAÇÃO 1 - VN

MARMITA 6 - VN

MARMITA 5 - VN

MARMITA 4 - VN

MARMITA 3 - VN

MARMITA 2 - VN

MARMITA 1 - VN

CALENDÁRIO ESCOLAR - VN




ATA DE RESULTADOS 2 - VN

ATA DE RESULTADOS 1 - VN

### Outros Documentos

Nome	Observações	
LINK DAS ATIVIDADES REMOTAS PORTAL LEDI JUNHO.docx		 (/projetos/207/relatorios-execucao/2746/documentos/94dfdfa1-b1db-4637-b137-8e764fc9bfea)
PLANO EMERGENCIAL ÉDEN-LAR PG 04.pdf		 (/projetos/207/relatorios-execucao/2746/documentos/9ac2a58f-9426-4895-bf66-06c2887617cd)
PLANO EMERGENCIAL ÉDEN-LAR PG 03.pdf		 (/projetos/207/relatorios-execucao/2746/documentos/81b385ef-1866-48da-b11e-f16515894968)
PLANO EMERGENCIAL ÉDEN-LAR PG 02.pdf		 (/projetos/207/relatorios-execucao/2746/documentos/8a266dd7-12d8-4d42-a6d8-3c92603ee293)
PLANO EMERGENCIAL ÉDEN-LAR PG 01.pdf		 (/projetos/207/relatorios-execucao/2746/documentos/9926e22c-7b55-43bf-90f6-4ec4c355ac74)
RELATÓRIO DE ATIVIDADE - JUNHO - ÉDEN-LAR.pdf		 (/projetos/207/relatorios-execucao/2746/documentos/80ba62cc-867a-408f-97ca-f0c91f0cf38e)
TFC dia 24 - POLIANE.pdf		 (/projetos/207/relatorios-execucao/2746/documentos/fce19243-ec38-4b8e-8445-73dea4674204)

*df*

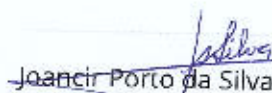
Nome	Observações	
REGISTRO PORTAL LEDI (2).pdf	REGISTRO PORTAL LEDI - VN	 (/projetos/207/relatorios-execucao/2746/documentos/ddc291ff-9694-4aeb-8f81-79af5bd1fe4a)
REGISTRO PORTAL LEDI (1).pdf	REGISTRO PORTAL LEDI VN	 (/projetos/207/relatorios-execucao/2746/documentos/aa78d4b9-2431-4118-a197-70770ff00ccf)
JUSTIFICATIVA JUNHO.pdf		 (/projetos/207/relatorios-execucao/2746/documentos/91d45fcf-8938-4cf0-8053-0b18c92bb89e)

### Próximas Atividades

#	Atividade	Meta	Etapa	Descrição
---	-----------	------	-------	-----------



Luisa Alexandra Pinto Pires  
 Responsável Técnico  
 CPF 138.466.378-90  
 RG 32.418.54-9



Joacir Porto da Silva  
 Responsável pela Entidade  
 CPF 547.933.608-82  
 RG 4.709.710-3